



Cicero Statistikmodul Brugermanual

Indhold

Brugermanualen henvender sig til personalet på bibliotekerne som skal arbejde med statistikmodulet.

Systematic
Release 1.23.3
FBS-14789

Release	Tilføjelse	Initialer
1.9.0	Tilføjede rapporter for forskningsbiblioteker. Indført beskrivelse af at rapporter er underopdelt i foldere.	MRS
1.9.2	Ændret afsenderadresse for abonnemeter på rapporter.	MRS
1.9.4	Rettet beskrivelse for rapporterne 'Udlån per opstilling' og 'Udlån per opstillingsprofil'.	MRS
1.9.5	Rettet beskrivelse for rapporterne 'Cirkulationsstatistik – udlån', 'Udlån per filial' og 'Udlån per lånergruppe'	ANJ
1.10.2	Tilføjede særskilt afsnit om opsætning i Cicero, specielt med henblik på SIP2-automater.	MRS
1.13.3	Præciseret overførelstidspunkter.	DRO
1.14.0	Tilføjede bemærkninger omkring varians i rapporterne.	SMD
1.14.0	Tilføjet afsnit om "Udlån per kommune"	AVR
1.16.2	Tilføjede bemærkninger omkring data i rapporten: "Udlån per kommune"	HKK
1.17.0	Tilføjede/opdaterede parameteren "Materialegrupper" til rapporterne "bestand",	MMH

	"tilvmon", "bestmon" og "afgamon".	
1.18.0	Tilføjet afsnit om autogenerede rapporter	FHP
1.18.1	Tilføjet afsnit om autogenerede rapporter til Danmarks Statistik	ALE
1.18.2	Præciseret beskrivelsen af rapporten 'udlaan'	SMD
1.19.0	Beskrivelse af parametre til opsætning af abonnement på rapporter.	FHP
1.20.3	Beskrivelse af to nye rapporter "Fremfindingstid" og "Leveringstid" Tilføjelse til Ikke-afhentede per afhentningssted.	FHP
1.23.3	Rettet beskrivelse af "Udlån per opstilling"	ANJ

Project: Cicero
Revision: Revision: 1.86 Date: 26 Oct 2020
Document: SSE/14789/USM/0040

Indholdsfortegnelse

1	Indledning	6
1.1	Yderligere dokumentation	6
2	Opsætning i Cicero.....	6
3	Adgang til rapporterne og udtræk af rapporter.....	6
3.1	Abonnement på rapporter	8
4	Bemærkninger til rapporterne	9
4.1	Opdatering af bibliografiske poster.....	10
4.2	Opdatering af afdelinger	10
4.3	Modtagelse af materialer opdaterer accessionsdatoen	10
4.4	Annullering af kassation af materiale.....	10
5	Prædefinerede rapporter for folkebiblioteker	10
5.1	Accession af monografier (tilvmon)	10
5.2	Accession af periodika (tilvser)	11
5.3	Antal fornyelser (forny)	11
5.4	Antal lån (udlaan).....	12
5.5	Beholdning af monografier (bestmon)	12
5.6	Beholdning af periodika (bestser)	13
5.7	Optælling for modtaget fjernlån (interin)	13
5.8	Kasserede monografier (afgamon)	14
5.9	Kasserede periodika (afgaser)	14
5.10	Optælling af aktive låntagere (laanere)	15
6	Prædefinerede rapporter for forskningsbiblioteker.....	15
6.1	Bestand af fysiske materialer	15
6.2	Optælling af abonnemeter.....	15
6.3	Antal udlån	16
6.4	Interurbanindlån.....	16
6.5	Antal aktive lånere.....	17
7	Andre prædefinerede rapporter	17
7.1	Cirkulationsstatistik.....	17
7.1.1	Aktivitet per login	17
7.1.2	Cirkulationsstatistik - reserveringer.....	17
7.1.3	Cirkulationsstatistik - udlån.....	18

7.1.4	Fremfindingstid	18
7.1.5	Ikke-afhentede per afhentningssted	19
7.1.6	Leveringstid	19
7.1.7	Materialer med min. antal udlån i periode	20
7.1.8	Mest reserverede titler	21
7.1.9	Mest udlånte titler.....	21
7.1.10	Mest udlånte titler per lånergruppe	22
7.1.11	Reserveringer per afhentningssted.....	22
7.1.12	Top 100 forfattere	22
7.1.13	Udlån i forhold til pris.....	23
7.1.14	Udlån per filial.....	23
7.1.15	Udlån per klokkeslæt.....	24
7.1.16	Udlån per kommune.....	24
7.1.17	Udlån per lånergruppe.....	24
7.1.18	Udlån per lånersegment	25
7.1.19	Udlån per opstilling	25
7.1.20	Udlån per opstillingsprofil	26
7.1.21	Udlån ved kassation	26
7.2	Lånerstatistik	27
7.2.1	Antal lånere fordelt på alder og tilhørsfilial	27
7.2.2	Antal aktive lånere fordelt på lånergruppe	27
7.2.3	Antal mail og sms fordelt på lånergruppe.....	28
7.3	Beholdningsstatistik	28
7.3.1	Materialeafgang.....	28
7.3.2	Beholdning	28
7.3.3	Indgående materialer per konto	29
7.3.4	Periodika i abonnement	29
7.3.5	Eksemplarer af periodika	29
7.3.6	Afskrevne materialer	29
8	Autogenerede rapporter til Slots- og Kulturstyrelsen	30
8.1	Bestandsrapport (bestand)	30
9	Autogenerede rapporter til Danmarks Statistik	30
9.1	Rapporter	30
10	Værdier i statistik	31
10.1	Monografi eller periodikum.....	31
10.2	Opsætning af tilknytning for afdelinger.....	31
10.3	Borrower category og Borrower group	32

Indledning

Dette dokument beskriver hvordan Ciceros statistikmodul tilgås og hvordan der trækkes rapporter via brugergrænsefladen.

Bemærk at data overføres til statistikmodulet hver aften kl. 22, men at der derefter skal foretages yderligere en processering, der betyder at data først vil kunne trækkes i rapporterne næste dag efter kl. 17.

Vær desuden opmærksom på at det ikke er muligt at trække statistikrapporter dagen efter en release.

1.1 Yderligere dokumentation

Følgende yderligere dokumentation af Cicero LMS og anden ekstern dokumentation kan være relevant og refereres fra dette dokument.

Reference	Titel og beskrivelse	Link
[USM0003]	Cicero Brugermanual	
[SQL Server Reporting Services]	Ekstern dokumentation	https://msdn.microsoft.com/da-dk/library/ms159106(v=sql.110).aspx
[SQL Server Analysis Services]	Ekstern dokumentation	https://msdn.microsoft.com/en-us/library/bb522607(v=sql.110).aspx
[Specification of statistic files for Danish public libraries]	Ekstern dokumentation	http://biblstandard.dk/statistic/Specification-public-libraries_2009-12-09.htm
[Bestandsindberetning til Biblioteksafgiften]	Ekstern dokumentation	http://biblstandard.dk/bia/doc/bestandindbia.htm

2 Opsætning i Cicero

Bemærk opsætning for placering som er beskrevet i afsnit 10.2.

For at låns oprettelsesfilial kan opsamles for SIP2-automater, skal hver automats installationsfilial vælges som beskrevet i [USM0003].

3 Adgang til rapporterne og udtræk af rapporter

Folkebiblioteker og PLC'er under KOMBIT-aftalen kan tilgå rapporterne på følgende URL:

<https://reports.cicero-fbs.com/Reports>

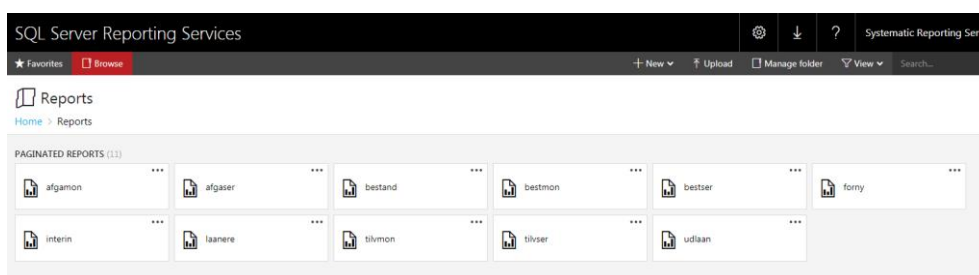
Biblioteker udenfor KOMBIT-aftalen skal gå ind på:

<https://reports.cicero-lms.com/Reports>

Det er påkrævet med brugernavn og adgangskode for at kunne tilgå rapporterne. Hvis du ikke har et brugernavn og adgangskode til servicen, så kontakt din systemadministrator eller supportten.

Når der er logget ind, skal man vælge "Reports"-folderen. Dernæst kan der vælges blandt rapporter for:

- *Cicero* – rapporter, der er generelt anvendelige.
- *Folkebiblioteker* – rapporter, der er rettet mod folkebiblioteker. Her finder man blandt andet de rapporter, der anvendes til indberetning til Danmarks Statistik eller Slots- og Kulturstyrelsen.
- *Forskningsbiblioteker* – rapporter, der er rettet mod forskningsbiblioteker. Her finder man rapporter, der anvendes til indberetning til Danmarks Statistik eller Slots- og Kulturstyrelsen.



Figur 1: Oversigt over rapporter

Herefter udtrækkes den ønskede rapport ved at gøre følgende:

1. Klik på rapporten.
2. Vælg inputparametre for rapporten. Se afsnit 3 for beskrivelse af de enkelte rapporter og de tilhørende parametre.



Figur 2: Inputparametre vælges.

3. Klik på "View Report".
4. Rapporten udtrækkes og vises.

Når rapporten er genereret og bliver vist, kan denne downloades i forskellige formater. Man kan eks. downloade i Excel format, for at foretage yderligere behandling af data i et regneark. Der er desuden oprettet et specifikt menu punkt til at eksportere i et format, som kan bruges til indberetning til Danmarks Statistik eller Slots- og Kulturstyrelsen.

Agency Filialer

1 of 2? 100%

Agency	Tilknytning	Generel materialebetegnelse (taget fra kat-format.dk)	Specifik materialebetegnelse (taget fra kat-format.dk)	Materiale antal
761500			xx	2
		a	xe	3
			xx	1719
		c	xx	1
		l	xc	2
		m	th	2
		r	xh	1
		s	th	1
			xc	12
			xx	3
	b	a	tb	2
			xx	60948
		c	xx	134
		g	hb	18
			xb	10
		l	xc	1667
			xh	96

- Word
- Excel
- PowerPoint
- PDF
- TIFF file
- MHTML (web archive)
- CSV (comma delimited)
- Danmarks Statistik
- XML file with report data
- Data Feed









Figur 3: En rapport downloades

3.1 Abonnement på rapporter

Det er muligt, at få rapporter tilsendt fra systemet ved at oprette et abonnement på en rapport.

Man opretter et abonnement ved at vælge 'Subscribe' på den enkelte rapport, hvorefter man bliver ført videre til en side, hvor man kan opsætte detaljerne for modtagelse af rapporten.

PAGINATED REPORTS (38)

 afgamon	<p>laanere ✕</p> <p>Optælling af aktive låntagere</p> <p>Changed by FBSPSTAT01\FBS-PP-STAT-TOOL on 02/11/2017 13.25 Created by FBSPSTAT01\FBS-PP-STAT-TOOL on 02/11/2017 13.25</p> <hr/> <p>☆ Add to Favorites</p> <hr/> <p>Open</p> <hr/> <p>Edit in Report Builder</p> <hr/> <p>Subscribe</p> <hr/> <p>View history snapshots</p> <hr/> <p>Download</p> <hr/> <p>Move</p> <hr/> <p>Delete</p> <hr/> <p>Manage</p> <hr/> <p> Udlån ved kassation</p>
 Antal mail og sms fordelt på lånergruppe	
 Cirkulationsstatistik – reserveringer	
 laanere	
 Periodika i abonnement	
 Udlån i forhold til pris	
 Udlån per opstillingsprofi	

Ved oprettelse af et abonnement, kan man vælge hvilken e-mailadresse man ønsker at modtage rapporten på, og man kan vælge hvilket format man ønsker at modtage rapporten på, eller om man ønsker at modtage rapporten via link, eller begge dele.

Når man opsætter et abonnement på en rapport, er der ting man skal være opmærksom på.

- I FBS sammenhænge afsendes rapporten fra e-mailadressen "noreply@cicero-fbs.com". Det er vigtigt at den valgte e-mailadresse kan modtage mails fra denne mailadresse.
- Kun rapporter med størrelse under 2mb kan leveres via e-mail. Hvis man ønsker at modtage rapporter større end 2mb skal man få rapporten tilsendt med link.
- Rapporter der tilgås via link genereres på tidspunktet linket åbnes i en browser. Hvis det er kritisk at rapporten genereres på tidspunktet e-mailen sendes, skal man vælge at få rapporten vedhæftet i e-mailen.
- Det er muligt at opsætte hvilken periode rapporten skal dække. Bemærk hvis både Periode og Periode_i_dage angives vil det være værdien i Periode_i_dage der benyttes til at generere rapporten.

Det anbefales at opsætningen afprøves ved oprettelse af abonnement, for at sikre man kan modtage abonnement og rapporten ikke er for stor i det valgte format.

4 Bemærkninger til rapporterne

Statistikmodulet er designet sådan at det ikke er alt data, der gemmes i tidligere versioner, både af hensyn til præcisionen af rapporterne og datamængden. Dette har den konsekvens at rapporterne kan afvige en smule, når den samme rapport trækkes med samme parametre på to forskellige tidspunkter.

Dette afsnit beskriver i hovedtræk de afvigelser man kan opleve og hvorfor de forekommer.

4.1 Opdatering af bibliografiske poster

I statistikmodulet gemmes kun én version af en bibliografisk post per agency. Det betyder at rapporter der fordeler på, eller på anden vis bruger, felterne fra en bibliografisk post, altid vil benytte den nyeste version af en bibliografisk post. Rapporterne kan derfor variere en smule for hver gang de trækkes.

Eksempelvis kan tallene i 'Udlaan'-rapporten variere en smule, såfremt Generel og Specifik materialebetegnelse ændres i den bibliografiske post.

4.2 Opdatering af afdelinger

I statistikmodulet gemmes kun én version af en Afdeling per agency. Det betyder at rapporter der fordeler på, eller på anden vis bruger, felterne fra en afdeling, altid vil benytte den nyeste version af en afdeling. Rapporterne kan derfor variere en smule for hver gang de trækkes.

Eksempelvis kan tallene i 'Udlaan'-rapporten variere såfremt "Tilknytning" på afdelinger ændres.

4.3 Modtagelse af materialer opdaterer accessionsdatoen

I Cicero er det blevet vurderet at accessionsdatoen på et materiale skal afspejle tidspunktet for modtagelse, men inden det modtages afspejler accessionsdatoen bestillingstidspunktet. Rapporten der benytter accessionsdatoen, og inkluderer materialer der endnu ikke er modtaget, til at afgøre i hvilken periode et materiale er indkøbt, kan derfor variere fra gang til gang man trækker rapporterne, da denne dato ændrer sig ved modtagelse.

4.4 Annullering af kassation af materiale

I Cicero registreres en dato for hvornår et materiale er blevet kasseret. Såfremt man fortryder en kassation, ved at ændre materialets tilstand fra 'Kasseret' til 'Hjemme', fjernes denne dato. Det betyder at rapporter som går på at optælle antallet af kasserede materialer i en periode kan variere fra udtræk til udtræk, såfremt nogle af materialerne ikke længere er kasseret.

5 Prædefinerede rapporter for folkebiblioteker

Der er prædefineret en række rapporter til hhv. Slots- og Kulturstyrelsen og Danmarks Statistik for folkebiblioteker.

Bemærk: For at fremsende filerne til Danmarks Statistik, så skal de eksporteres med menupunktet "Danmarks Statistik".

5.1 Accession af monografier (tilvmon)

Rapport til Danmarks Statistik med information om indkøbte monografier. Kan downloades via menupunktet "Danmarks Statistik" og indsendes til Danmarks Statistik. Rapporten indeholder følgende parametre, som skal angives før rapporten kan trækkes:

Parameter	Beskrivelse
-----------	-------------

Agency	ISIL-nummer for det biblioteksvæsen, som udtrækket skal genereres for.
Filialer	Liste af filialer, som skal med i udtrækket. Kun monografier med opstilling på de valgte filialer inkluderes i udtrækket.
Materialegrupper	Liste af materialegrupper i det valgte biblioteksvæsen. Anvendes til at fravælge materialer i visse materialegrupper efter lokale ønsker. Materialegrupper markeret som "Midlertidige materialer" i Cicero LMS inkluderes som udgangspunkt ikke.
Fra anskaffelsesdato	Angiver startdatoen for den periode som rapporten skal omhandle.
Til anskaffelsesdato	Angiver slutdatoen for den periode som rapporten skal omhandle.

Rapporten indeholder en optælling af alle indkøbte monografier i den angivne periode grupperet på tilknytning samt generel og specifik materialebetegnelse.

5.2 Accession af periodika (tilvser)

Rapport til Danmarks Statistik med information om indkøbte periodika. Kan downloades via menupunktet "Danmarks Statistik" og indsendes til Danmarks Statistik. Rapporten indeholder følgende parametre, som skal angives før rapporten kan trækkes:

Parameter	Beskrivelse
Agency	ISIL-nummer for det biblioteksvæsen, som udtrækket skal genereres for.
Filialer	Liste af filialer, som skal med i udtrækket. Kun periodika med opstilling på de valgte filialer inkluderes i udtrækket.
Anskaffelsesdato fra	Angiver startdatoen for den periode som rapporten skal omhandle.
Anskaffelsesdato til	Angiver slutdatoen for den periode som rapporten skal omhandle.

Rapporten indeholder en optælling af alle indkøbte periodika i den angivne periode grupperet på tilknytning samt periodicumtype. Se [Specification of statistic files for Danish public libraries] for henvisning til koder for periodicumtype.

5.3 Antal fornyelser (forny)

Rapport til Danmarks Statistik med information om antal fornyelser foretaget i en given periode. Kan downloades via menupunktet "Danmarks Statistik" og indsendes til Danmarks Statistik. Rapporten indeholder følgende parametre, som skal angives før rapporten kan trækkes:

Parameter	Beskrivelse
Agency	ISIL-nummer for det biblioteksvæsen, som udtrækket skal genereres for.

Filialer	Liste af filialer, som skal med i udtrækket. Kun materialer med opstilling på de valgte filialer inkluderes i udtrækket.
Cirkulationsdato fra	Angiver startdatoen for den periode som rapporten skal omhandle.
Cirkulationsdato til	Angiver slutdatoen for den periode som rapporten skal omhandle.

Rapporten indeholder en optælling af fornyelser, grupperet på tilknytning, bibliografisk kategori, hvem håndterede fornyelsen (ansat eller låneren selv), lånerstype, samt generel - og specifik materialebetegnelse og låners fødselsår. Se [Specification of statistic files for Danish public libraries] for dokumentation af indhold.

5.4 Antal lån (udlaan)

Rapport til Danmarks Statistik med information om antal lån foretaget i en given periode. Kan downloades via menupunktet "Danmarks Statistik" og indsendes til Danmarks Statistik. Rapporten indeholder følgende parametre, som skal angives før rapporten kan trækkes:

Parameter	Beskrivelse
Agency	ISIL-nummer for det biblioteksvæsen, som udtrækket skal genereres for.
Filialer	Liste af filialer, som skal med i udtrækket. Kun materialer med nuværende opstilling på de valgte filialer inkluderes i udtrækket.
Cirkulationsdato fra	Angiver startdatoen for den periode som rapporten skal omhandle.
Cirkulationsdato til	Angiver slutdatoen for den periode som rapporten skal omhandle.

Rapporten indeholder en optælling af lån, grupperet på tilknytning, bibliografisk kategori, hvem håndterede udlånet (ansat eller låneren selv), lånerstype, samt generel - og specifik materialebetegnelse og låners fødselsår. Se [Specification of statistic files for Danish public libraries] for dokumentation af indhold.

Rapporten inkluderer kun de faktiske udlån, ikke eventuelle fornyelser.

Rapporten inkluderer kun udlån af egne materialer, ikke udlån af modtagne fjernlånsmaterialer.

Rapporten benytter materialets placering på tidspunktet det blev udlånt.

5.5 Beholdning af monografier (bestmon)

Rapport til Danmarks Statistik med information om beholdning af monografier. Kan downloades via menupunktet "Danmarks Statistik" og indsendes til Danmarks Statistik. Rapporten indeholder følgende parametre, som skal angives før rapporten kan trækkes:

Parameter	Beskrivelse
Agency	ISIL-nummer for det biblioteksvæsen, som udtrækket skal genereres for.

Dato	Datoen som beholdningen skal udregnes for.
Filialer	Liste af filialer, som skal med i udtrækket. Kun monografier med opstilling på de valgte filialer inkluderes i udtrækket.
Materialegrupper	Liste af materialegrupper i det valgte biblioteksvæsen. Anvendes til at fravælge materialer i visse materialegrupper efter lokale ønsker. Materialegrupper markeret som "Midlertidige materialer" i Cicero LMS inkluderes som udgangspunkt ikke.

Rapporten indeholder en optælling af alle monografier grupperet på tilknytning samt generel og specifik materialebetegnelse. Alle monografier som er anskaffet før datoen og ikke er bortkommet eller kasseret inden datoen inkluderes i rapporten.

5.6 Beholdning af periodika (bestser)

Rapport til Danmarks Statistik med information om beholdning af periodika. Kan downloades via menupunktet "Danmarks Statistik" og indsendes til Danmarks Statistik. Rapporten indeholder følgende parametre, som skal angives før rapporten kan trækkes:

Parameter	Beskrivelse
Agency	ISIL-nummer for det biblioteksvæsen, som udtrækket skal genereres for.
Dato	Datoen som beholdningen skal udregnes for.
Filialer	Liste af filialer, som skal med i udtrækket. Kun periodika med opstilling på de valgte filialer inkluderes i udtrækket.

Rapporten indeholder en optælling af alle periodika grupperet på tilknytning samt periodicumtype. Se [Specification of statistic files for Danish public libraries] for oversigt over koder for periodicumtype. Der medtages alle periodika, som er anskaffet før datoen og ikke samtidig er kasseret før datoen.

5.7 Optælling for modtaget fjernlån (interin)

Rapport til Danmarks Statistik med information om modtagne fjernlån. Kan downloades via menupunktet "Danmarks Statistik" og indsendes til Danmarks Statistik. Rapporten indeholder følgende parametre, som skal angives før rapporten kan trækkes:

Parameter	Beskrivelse
Agency	ISIL-nummer for det biblioteksvæsen, som udtrækket skal genereres for.
Fra dato	Angiver startdatoen for den periode som rapporten skal omhandle. (fjernlånets oprettelsesdato)
Til dato	Angiver slutdatoen for den periode som rapporten skal omhandle.

Rapporten indeholder en optælling af modtagne fjernlån, grupperet på bibliografisk kategori, generel materialebetegnelse, specifik materialebetegnelse og type af långivende bibliotek. Se [Specification of statistic files for Danish public libraries] for dokumentation af indhold.

5.8 Kasserede monografier (afgamon)

Rapport til Danmarks Statistik med information om kasserede monografier. Kan downloades via menupunktet "Danmarks Statistik" og indsendes til Danmarks Statistik. Rapporten indeholder følgende parametre, som skal angives før rapporten kan trækkes:

Parameter	Beskrivelse
Agency	ISIL-nummer for det biblioteksvæsen, som udtrækket skal genereres for.
Filialer	Liste af filialer, som skal med i udtrækket. Kun monografier med opstilling på de valgte filialer inkluderes i udtrækket.
Materialegrupper	Liste af materialegrupper i det valgte biblioteksvæsen. Anvendes til at fravælge materialer i visse materialegrupper efter lokale ønsker. Materialegrupper markeret som "Midlertidige materialer" i Cicero LMS inkluderes som udgangspunkt ikke.
Kasseret fra	Angiver startdatoen for den periode som rapporten skal omhandle.
Kasseret til	Angiver slutdatoen for den periode som rapporten skal omhandle.

Rapporten indeholder en optælling af alle kasserede monografier grupperet på tilknytning samt generel og specifik materialebetegnelse. Monografier med kassationsdato mellem de to angivne datoer medtages i rapporten.

5.9 Kasserede periodika (afgaser)

Rapport til Danmarks Statistik med information om kasserede periodika. Kan downloades via menupunktet "Danmarks Statistik" og indsendes til Danmarks Statistik. Rapporten indeholder følgende parametre, som skal angives før rapporten kan trækkes:

Parameter	Beskrivelse
Agency	ISIL-nummer for det biblioteksvæsen, som udtrækket skal genereres for.
Filialer	Liste af filialer, som skal med i udtrækket. Kun periodika med opstilling på de valgte filialer inkluderes i udtrækket.
Kasseret fra	Angiver startdatoen for den periode som rapporten skal omhandle.
Kasseret til	Angiver slutdatoen for den periode som rapporten skal omhandle.

Rapporten indeholder en optælling af alle kasserede periodika grupperet på tilknytning samt periodicumtype. Se [Specification of statistic files for Danish public libraries] for oversigt over koder for periodicumtype. Periodika med kassationsdato mellem de to angivne datoer medtages i rapporten.

5.10 Optælling af aktive låntagere (laanere)

Rapport til Danmarks Statistik med information om Aktive låntagere. Kan downloades via menupunktet "Danmarks Statistik" og indsendes til Danmarks Statistik. Rapporten indeholder følgende parametre, som skal angives før rapporten kan trækkes:

Parameter	Beskrivelse
Agency	ISIL-nummer for det biblioteksvæsen, som udtrækket skal genereres for.
Fra dato	Lånere som har været aktive siden denne dato medtages i rapporten.

Rapporten indeholder en optælling af aktive lånere grupperet på borrower group fra rapportdefinitionen, kommunekode, borrower category fra rapportdefinitionen og fødselsår. For beskrivelse af borrower group og borrower category se Afsnit 10.3.

Lånere betragtes som aktive hver gang de foretager udlån, aflevering, reservering eller booking af materialer, eller når de laver et login på bibliotekets hjemmeside. Rapporten inkluderer alle lånere, hvor den seneste aktivitet er fra og med den angivne dato i parametrene og frem til og med dags dato.

For at få optælling af aktive lånere i f.eks. 2017, skal man derfor indtaste "01-01-2017" og trække rapporten så tæt på 1. januar 2018 som muligt.

6 Prædefinerede rapporter for forskningsbiblioteker

Der er prædefineret en række rapporter til hhv. Slots- og Kulturstyrelsen og Danmarks Statistik for forskningsbiblioteker.

6.1 Bestand af fysiske materialer

Rapport med information om bestanden fordelt på materialetype. Rapporten benytter følgende parameter, som skal angives, før rapporten kan trækkes:

Parameter	Beskrivelse
Agency	ISIL-nummer for det biblioteksvæsen, som udtrækket skal genereres for.

I denne rapport medtages materialer, der er i cirkulation. Det vil sige materialer, der er hjemme, i transit, udlånt eller klar til afhentning. Materialer uden materialetype summeres i en række med en blank materialetype.

6.2 Optælling af abonnementer

Rapport med optælling af abonnementer fordelt på typen fra grundkortet. Rapporten benytter følgende parameter, som skal angives, før rapporten kan trækkes:

Parameter	Beskrivelse
-----------	-------------

Agency	ISIL-nummer for det biblioteksvæsen, som udtrækket skal genereres for.
--------	--

Rapporten medregner kun aktive og bestilte abonnementer og tæller antallet af eksemplarer.

6.3 Antal udlån

Rapport med information om antal lån foretaget i en given periode fordelt efter lånertype. Rapporten indeholder følgende parametre, som skal angives før rapporten kan trækkes:

Parameter	Beskrivelse
Agency	ISIL-nummer for det biblioteksvæsen, som udtrækket skal genereres for.
Fra dato	Udlån foretaget fra og med denne dato medtages i rapporten.
Til dato	Udlån foretaget til og med denne dato medtages i rapporten.

Lånertyper opdeles således:

- *I alt*: Alle lån foretaget i perioden summeres.
- *Folkebiblioteker i Danmark*: Alle lån for bibliotekslånere, der er registrerede som Folkebibliotek i DBC's OpenAgency service summeres.
- *Andre offentlige Biblioteker i Danmark*: Alle lån for danske bibliotekslånere, som ikke inkluderes i ovenstående summeres.
- *Udenlandske Biblioteker*: Lån for alle bibliotekslånere, som ikke har registreret Danmark som land, summeres.

6.4 Interurbanindlån

Rapport med information om antallet af interurbanindlån fordelt efter bibliotekstype. Rapporten indeholder følgende parametre, som skal angives før rapporten kan trækkes:

Parameter	Beskrivelse
Agency	ISIL-nummer for det biblioteksvæsen, som udtrækket skal genereres for.
Fra dato	Indlån foretaget fra og med denne dato medtages i rapporten
Til dato	Indlån foretaget til og med denne dato medtages i rapporten

Bibliotekstyper opdeles således:

- *Folkebiblioteker i Danmark*: Alle fjernlån fra biblioteker, der er registrerede som Folkebibliotek i DBC's OpenAgency service, summeres.
- *Andre biblioteker i Danmark*: Alle fjernlån fra danske ISIL-numre, som ikke inkluderes i ovenstående, summeres.
- *Udenlandske Biblioteker*: Alle fjernlån fra biblioteker med et udenlandsk ISIL-nummer summeres.

6.5 Antal aktive lånere

Rapport med antallet af aktive lånere. Rapporten indeholder følgende parametre, som skal angives før rapporten kan trækkes:

Parameter	Beskrivelse
Agency	ISIL-nummer for det biblioteksvæsen, som udtrækket skal genereres for.
Fra dato	Kun lånere, som har været aktive fra og med denne dato inkluderes i udtrækket.

Lånere betragtes som aktive hver gang de foretager udlån, aflevering, reservering eller booking af materialer, eller når de laver et login på bibliotekets hjemmeside.

Rapporten inkluderer alle lånere, hvor den seneste aktivitet er fra og med den angivne dato i parametrene og frem til og med dags dato. For at få optælling af aktive lånere i f.eks. 2017, skal man derfor indtaste "01-01-2017" og trække rapporten så tæt på 1. januar 2018 som muligt.

7 Andre prædefinerede rapporter

I dette afsnit beskrives de andre prædefinerede rapporter i systemet.

7.1 Cirkulationsstatistik

I dette afsnit beskrives de prædefinerede rapporter, som omhandler cirkulation.

7.1.1 Aktivitet per login

Rapport med aktivitet per brugerlogin i Cicero. Indeholder antallet af afleveringer, fornyelser, hjemkaldelser, gebyrer/erstatninger og reserveringer fordelt i forhold til login/bruger. Rapporten benytter følgende parametre, som skal angives, før rapporten kan trækkes:

Parameter	Beskrivelse
Agency	ISIL-nummer for det biblioteksvæsen, som udtrækket skal genereres for.
Fra dato	Aktivitet som er foregået fra og med denne dato inkluderes i udtrækket.
Til dato	Aktivitet som er foregået til og med denne dato inkluderes i udtrækket.

7.1.2 Cirkulationsstatistik - reserveringer

Aktivitet i forhold til reserveringer. Indeholder antallet af reserveringer i forhold til materialetyper og lånergrupper. Rapporten benytter følgende parametre, som skal angives, før rapporten kan trækkes:

Parameter	Beskrivelse
Agency	ISIL-nummer for det biblioteksvæsen, som udtrækket skal genereres for.
Afhentningsfilial	Liste af filialer, som skal med i udtrækket. Kun reserveringer med afhentningsfilial på de valgte filialer inkluderes i udtrækket.

Fra dato	Reserveringer som er oprettet fra og med denne dato inkluderes i udtrækket.
Til dato	Reserveringer som er oprettet til og med denne dato inkluderes i udtrækket.

7.1.3 Cirkulationsstatistik - udlån

Aktivitet i forhold til betjening af lånere. Indeholder antallet af lånere, udlån, og overskredne afleveringsfrister i forhold til lånergrupper og materialetyper. Rapporten benytter følgende parametre, som skal angives, før rapporten kan trækkes:

Parameter	Beskrivelse
Agency	ISIL-nummer for det biblioteksvæsen, som udtrækket skal genereres for.
Filial	Liste af filialer, som skal med i udtrækket. Kun lån foretaget på de valgte filialer inkluderes i udtrækket.
Fra dato	Lån som er foretaget fra og med denne dato inkluderes i udtrækket.
Til dato	Lån som er foretaget til og med denne dato inkluderes i udtrækket.

Fra november 2017 og frem bliver det registreret på udlån hvor de er foretaget. Udlån ekspederet fra LMS klienten foretages på den valgte filial i "Min profil og session". Lån ekspederet fra SIP2 selvbetjeningsmaskiner foretages på den filial, som er registreret på SIP2 brugeren. Hvis der ikke er angivet en sådan filial, så foretages lånene uden angivelse af filial.

Lån fra datakonverteringen eller foretaget i Cicero før november 2017 vil ikke have en filial tilknyttet. Det samme gælder for lån foretaget af en SIP2 bruger uden filial registreret. Der er derfor en tom valgmulighed i "filial" for disse.

Et udlån for et materiale med flere materialetyper tælles med for hver materialetype. På samme måde kan et udlån foretaget af en låner, der tilhører flere lånergrupper, blive talt med flere gange. Ønsker man at finde det samlede antal udlån, kan rapporten "udlaan" fra afsnit 5.4 benyttes.

7.1.4 Fremfindingstid

Indeholder både en opsummering af, hvor lang tid det har taget før en bestilling/reservation har status "Klar til afhentning" og en rapport med information om alle reserveringer/bestillinger i den valgte periode.

I denne rapport skelnes der mellem en bestilling og en reservation. En bestilling er en reservation, hvor der findes et materiale med status "Hjemme", som kan opfylde den. En reservation er en reservation, hvor alle materialer der kan opfylde den har andre tilstande end "Hjemme" (Fx "Udlånt").

Rapporten benytter følgende parametre, som skal angives, før rapporten kan trækkes:

Parameter	Beskrivelse
Agency	ISIL-nummer for det biblioteksvæsen, som udtrækket skal genereres for.
Fremfindingsfilial	Filialen hvor materialet der kan opfylde reservationen, blev afleveret.

Lånergruppe	Lånergruppen for låneren, der oprettede bestillingen/reservationen.
Medtag kun bestillinger	Ja – udtrækket indeholder kun bestillinger. Nej (medtag reservationer) - udtrækket indeholder både bestillinger og reservationer.
Fra dato	Reservationer/Bestillinger oprettet fra og med denne dato inkluderes i udtrækket.
Til dato	Reservationer/Bestillinger oprettet til og med denne dato inkluderes i udtrækket.
Leveringstid i timer (nedre grænseværdi)	Antal timer det har taget før reservationen/bestillingen blev markeret som "klar til afhentning". Bruges i opsummeringen.
Leveringstid i timer (øvre grænseværdi)	Antal timer det har taget før reservationen/bestillingen blev markeret som "klar til afhentning". Bruges i opsummeringen.

Øverst i rapporten er der en opsummering med antal bestillinger (og evt. reservationer) i tre intervaller, både faktisk antal og procentvis fordeling. Rapporten indeholder derudover data over alle bestillinger og evt. reservationer.

7.1.5 Ikke-afhentede per afhentningssted

Rapport med antallet af ikke-afhentede reserveringer per afhentningssted. Rapporten benytter følgende parametre, som skal angives, før rapporten kan trækkes:

Parameter	Beskrivelse
Agency	ISIL-nummer for det biblioteksvæsen, som udtrækket skal genereres for.
Fra dato	Reserveringer som havde seneste afhentningsdato fra og med denne dato inkluderes i udtrækket.
Til dato	Reserveringer som havde seneste afhentningsdato til og med denne dato inkluderes i udtrækket.

Rapporten inkluderer kun de reserveringer som har været klar til afhentning, men som systemet derefter har markeret som ikke-afhentede, fordi seneste afhentningsdato blev overskredet. Reserveringer som udløber pga. overskreden interessdato inkluderes ikke. Fjernlånsreservationer medtages i denne rapport. Ikke-afhentede reserveringer oprettet af datakonverteringen, eller som blev markeret som ikke-afhentede i Cicero før november 2017, vil ikke indgå i rapporten. Dette skyldes, at disse ikke kan skelnes fra udløbne reserveringer hvor interessdatoen overskrides.

7.1.6 Leveringstid

Indeholder både en opsummering af tid det har taget før en bestilling bliver udlånt til en låner og en rapport med information om alle reservation/bestillinger i den valgte periode.

I denne rapport skelnes der mellem en bestilling og en reservation. En bestilling er en reservation, hvor der findes et materiale med status "Hjemme", som kan opfylde den. En reservation er en reservation, hvor alle materialer der kan opfylde

den har andre tilstande end "Hjemme" (Fx "Udlånt").

Rapporten benytter følgende parametre, som skal angives, før rapporten kan trækkes:

Parameter	Beskrivelse
Agency	ISIL-nummer for det biblioteksvæsen, som udtrækket skal genereres for.
Fremfindingsfilial	Filialen hvor materialet der kan opfylde reservationen, blev afleveret.
Lånergruppe	Lånergruppen for låneren, der oprettede bestillingen/reservationen.
Fra dato	Reservationer/Bestillinger oprettet fra og med denne dato inkluderes i udtrækket.
Til dato	Reservationer/Bestillinger oprettet til og med denne dato inkluderes i udtrækket.
Leveringstid i timer (nedre grænseværdi)	Antal timer det har taget før reservationen/bestillingen blev markeret som "klar til afhentning". Bruges i opsummeringen.
Leveringstid i timer (øvre grænseværdi)	Antal timer det har taget før reservationen/bestillingen blev markeret som "klar til afhentning". Bruges i opsummeringen.

Øverst i rapporten er der en opsummering med antal bestillinger (og evt. reservationer) i tre intervaller, både antal og procentvis fordeling. Rapporten indeholder derudover data over alle bestillinger og evt. reservationer alt efter hvad der er valgt i parametrene.

7.1.7 Materialer med min. antal udlån i periode

Rapport som kan identificere materialer med et minimum antal udlån i en tidsperiode. Indeholder specifikke materialer, inkl. faustnummer, forfatter, titel, opstillingsprofil og DK5, som har haft et minimum antal udlån i en tidsperiode. Rapporten benytter følgende parametre, som skal angives, før rapporten kan trækkes:

Parameter	Beskrivelse
Agency	ISIL-nummer for det biblioteksvæsen, som udtrækket skal genereres for.
Fra dato	Lån som er foretaget fra og med denne dato inkluderes i udtrækket.
Til dato	Lån som er foretaget til og med denne dato inkluderes i udtrækket.
Antal lån	Det minimale antal lån, som skal være foretaget af materialet i tidsintervallet, for at det inkluderes i udtrækket.

Det er ikke muligt at udtrække materialer med nul udlån i denne rapport. Det er muligt at angive, at man ønsker materialer med nul eller flere udlån, men rapporten vil kun udtrække dem, som har haft mindst et udlån.

Hvis man ønsker at identificere materialer med nul udlån, så kan dette foretages i materialesøgningen i LMS klienten.

7.1.8 Mest reserverede titler

Rapport med Top N over de mest reserverede titler. Indeholder faustnummer, titel, forfatter og antal aktive reserveringer for de mest reserverede titler fordelt efter afhentningsfilial og materialetype. Rapporten benytter følgende parametre, som skal angives, før rapporten kan trækkes:

Parameter	Beskrivelse
Agency	ISIL-nummer for det biblioteksvæsen, som udtrækket skal genereres for.
Afhentningsfilial	Liste af afhentningsfilialer, som skal med i udtrækket. Kun reserveringer med afhentningsfilial på de valgte filialer inkluderes i udtrækket.
Materialetype	Liste af materialetyper, som skal med i udtrækket. Kun materialer med mindst en af de valgte typer inkluderes i udtrækket.
Antal ønskede titler	Antallet af titler, som skal udtrækkes i rapporten.

Tallet N angiver hvor mange rækker, man ønsker i udtrækket. Hvis der er lige mange reserveringer på flere titler, som kunne være sidste række i udtrækket, så inkluderes de alle sammen i rapporten.

7.1.9 Mest udlånte titler

Rapport med Top N over mest udlånte titler. Indeholder faustnummer, titel, forfatter og udlånstal for de mest udlånte titler fordelt efter filial, opstillingsprofil og materialetype. Rapporten benytter følgende parametre, som skal angives, før rapporten kan trækkes:

Parameter	Beskrivelse
Agency	ISIL-nummer for det biblioteksvæsen, som udtrækket skal genereres for.
Placering (filial, afdeling, opstilling og delopstilling)	Liste over placeringer, som skal med i udtrækket. Kun materialer hvis nuværende placering er blandt de valgte inkluderes i udtrækket.
Tema	Liste over temaer, som skal med i udtrækket. Kun materialer med de valgte temaer inkluderes i udtrækket.
Materialegruppe	Liste over materialegrupper, som skal med i udtrækket. Kun materialer i de valgte materialegrupper inkluderes i udtrækket.
Materialetype	Liste af materialetyper, som skal med i udtrækket. Kun materialer med mindst en af de valgte typer inkluderes i udtrækket.
Antal ønskede titler	Antallet af titler som skal udtrækkes i rapporten.

Tallet N angiver hvor mange rækker, man ønsker i udtrækket. Hvis der er lige mange udlån på flere titler, som kunne være sidste række i udtrækket, så inkluderes de alle sammen i rapporten.

7.1.10 Mest udlånte titler per lånergruppe

Rapport med top N over mest udlånte titler fordelt efter lånergrupper. Rapporten benytter følgende parametre, som skal angives, før rapporten kan trækkes:

Parameter	Beskrivelse
Agency	ISIL-nummer for det biblioteksvæsen, som udtrækket skal genereres for.
Lånergruppe	Liste af lånergrupper, som skal med i udtrækket. Kun udlån foretaget til lånere i disse lånergrupper inkluderes i udtrækket.
Fra dato	Lån som er foretaget fra og med denne dato inkluderes i udtrækket.
Til dato	Lån som er foretaget til og med denne dato inkluderes i udtrækket.
Antal ønskede titler	Antallet af titler som skal udtrækkes i rapporten.

Tallet N angiver hvor mange rækker, man ønsker i udtrækket per lånergruppe. Hvis der er lige mange udlån på flere titler til en lånergruppe, som kunne være sidste række i udtrækket for den lånergruppe, så inkluderes de alle sammen i rapporten.

7.1.11 Reserveringer per afhentningssted

Rapport med antallet af aktive reserveringer per afhentningssted. Rapporten benytter følgende parametre, som skal angives, før rapporten kan trækkes:

Parameter	Beskrivelse
Agency	ISIL-nummer for det biblioteksvæsen, som udtrækket skal genereres for.
Fra dato	Reserveringer som er oprettet fra og med denne dato inkluderes i udtrækket.
Til dato	Reserveringer som er oprettet til og med denne dato inkluderes i udtrækket.

Rapporten inkluderer kun reserveringer, som er aktive. Dvs. at reserveringer som eks. er klar til afhentning eller som er i transit på vej til afhentningsstedet ikke inkluderes. Ligeledes inkluderes heller ikke inaktive seriereserveringer. Reserveringer, som ikke opfyldes pga. fraværsperiode hos låner, ér inkluderet.

7.1.12 Top 100 forfattere

Rapport med de 100 mest udlånte forfattere. Rapporten benytter følgende parametre, som skal angives, før rapporten kan trækkes:

Parameter	Beskrivelse
Agency	ISIL-nummer for det biblioteksvæsen, som udtrækket skal genereres for.
Fra dato	Lån som er foretaget fra og med denne dato inkluderes i udtrækket.
Til dato	Lån som er foretaget til og med denne dato inkluderes i udtrækket.

Hvis der er flere forfattere med lige mange udlån, som er kandidater til hundredepladsen i udtrækket, så inkluderes de alle sammen i rapporten.

7.1.13 Udlån i forhold til pris

Rapport med antallet af udlån i forhold til materialers indkøbspris. Indeholder antallet af udlån fordelt på prisintervaller. Rapporten benytter følgende parametre, som skal angives, før rapporten kan trækkes:

Parameter	Beskrivelse
Agency	ISIL-nummer for det biblioteksvæsen, som udtrækket skal genereres for.
Fra dato	Lån som er foretaget fra og med denne dato inkluderes i udtrækket.
Til dato	Lån som er foretaget til og med denne dato inkluderes i udtrækket.

Materialer, som ikke har angivet en pris, inkluderes i rapporten med en pris på 0 kr.

7.1.14 Udlån per filial

Rapport med antallet af udlån per filial. Indeholder antallet af udlån fordelt efter afdeling og materialetype. Rapporten benytter følgende parametre, som skal angives, før rapporten kan trækkes:

Parameter	Beskrivelse
Agency	ISIL-nummer for det biblioteksvæsen, som udtrækket skal genereres for.
Filial	Liste af filialer, som skal med i udtrækket. Kun lån foretaget på de valgte filialer inkluderes i udtrækket.
Materialetype	Liste af materialetyper, som skal med i udtrækket. Kun materialer med mindst en af de valgte typer inkluderes i udtrækket.
Fra dato	Lån som er foretaget fra og med denne dato inkluderes i udtrækket.
Til dato	Lån som er foretaget til og med denne dato inkluderes i udtrækket.

Fra november 2017 og frem bliver det registreret på udlån hvor de er foretaget. Udlån ekspederet fra LMS klienten foretages på den valgte filial i "Min profil og session". Lån ekspederet fra SIP2 selvbetjeningsmaskiner foretages på den filial, som er registreret på SIP2 brugeren. Hvis der ikke er angivet en sådan filial, så foretages lånene uden angivelse af filial.

Lån fra datakonverteringen eller foretaget i Cicero før november 2017 vil ikke have en filial tilknyttet. Det samme gælder for lån foretaget af en SIP2 bruger uden filial registreret. Der er derfor en tom valgmulighed i "filial" for disse.

Et udlån for et materiale med flere materialetyper tælles med for hver materialetype. Ønsker man at finde det samlede antal udlån, kan rapporten "udlaan" fra afsnit 5.4 benyttes.

7.1.15 Udlån per klokkeslæt

Rapport med antallet af udlån fordelt på filial og klokkeslæt. Indeholder antallet af udlån fordelt på filial og tidsintervaller (timer i løbet af døgnet). Rapporten benytter følgende parametre, som skal angives, før rapporten kan trækkes:

Parameter	Beskrivelse
Agency	ISIL-nummer for det biblioteksvæsen, som udtrækket skal genereres for.
Fra dato	Lån som er foretaget fra og med denne dato inkluderes i udtrækket.
Til dato	Lån som er foretaget til og med denne dato inkluderes i udtrækket.

Rapporten inkluderer kun de faktiske udlån, ikke eventuelle fornyelser.

Rapporten inkluderer både udlån af egne materialer og modtagne fjernlånsmaterialer.

7.1.16 Udlån per kommune

Rapport med antallet af udlån fordelt på kommunenummer, lånergruppe, postnummer og filial. Data vil blive indfanget fra Marts 2019 og frem. Data før dette tidspunkt vil have et dummy kommunenummer, som er 9999.

Parameter	Beskrivelse
Agency	ISIL-nummer for det biblioteksvæsen, som udtrækket skal genereres for.
Fra dato	Lån som er foretaget fra og med denne dato inkluderes i udtrækket.
Til dato	Lån som er foretaget til og med denne dato inkluderes i udtrækket.

Et udlån foretaget af en låner, der tilhører flere lånergrupper, bliver talt med flere gange. Ønsker man at finde det samlede antal udlån, kan rapporten "udlaan" fra afsnit 5.4 benyttes.

7.1.17 Udlån per lånergruppe

Rapport med antallet af udlån til lånergrupper. Indeholder antallet af udlån fordelt efter lånerstype, filial og materialetype. Rapporten benytter følgende parametre, som skal angives, før rapporten kan trækkes:

Parameter	Beskrivelse
Agency	ISIL-nummer for det biblioteksvæsen, som udtrækket skal genereres for.
Filial	Liste af filialer, som skal med i udtrækket. Kun lån foretaget på de valgte filialer inkluderes i udtrækket.
Lånertype	Liste af låner typer, som skal med i udtrækket. Kun lånere af de valgte typer inkluderes i udtrækket.
Lånergrupper	Liste af lånergrupper, som skal med i udtrækket. Kun lånere, som er medlem af mindst en af de valgte lånergrupper, inkluderes i udtrækket.

Materialer	Liste af materialetyper, som skal med i udtrækket. Kun lån foretaget på materialer, som har mindst en af de valgte typer, inkluderes i udtrækket.
Fra dato	Lån som er foretaget fra og med denne dato inkluderes i udtrækket.
Til dato	Lån som er foretaget til og med denne dato inkluderes i udtrækket.

Fra november 2017 og frem bliver det registreret på udlån hvor de er foretaget. Udlån ekspederet fra LMS klienten foretages på den valgte filial i "Min profil og session". Lån ekspederet fra SIP2 selvbetjeningsmaskiner foretages på den filial, som er registreret på SIP2 brugeren. Hvis der ikke er angivet en sådan filial, så foretages lånene uden angivelse af filial.

Lån fra datakonverteringen eller foretaget i Cicero før november 2017 vil ikke have en filial tilknyttet. Det samme gælder for lån foretaget af en SIP2 bruger uden filial registreret. Der er derfor en tom valgmulighed i "filial" for disse.

Et udlån for et materiale med flere materialetyper tælles med for hver materialetype. På samme måde kan et udlån foretaget af en låner, der tilhører flere lånergrupper, blive talt med flere gange. Ønsker man at finde det samlede antal udlån, kan rapporten "udlaan" fra afsnit 5.4 benyttes.

7.1.18 Udlån per lånersegment

Rapport med antallet af udlån til lånergrupper. Indeholder antallet af udlån fordelt efter køn, alder, filial, postnummer og DK5. Rapporten benytter følgende parametre, som skal angives, før rapporten kan trækkes:

Parameter	Beskrivelse
Agency	ISIL-nummer for det biblioteksvæsen, som udtrækket skal genereres for.
Fra dato	Lån som er foretaget fra og med denne dato inkluderes i udtrækket.
Til dato	Lån som er foretaget til og med denne dato inkluderes i udtrækket.

Et udlån foretaget af en låner, der tilhører flere lånergrupper, bliver talt med flere gange. Ønsker man at finde det samlede antal udlån, kan rapporten "udlaan" fra afsnit 5.4 benyttes.

7.1.19 Udlån per opstilling

Rapport med antallet af udlån per opstilling. Indeholder antallet af udlån fordelt efter filial/afdeling/opstilling/delopstilling og lånergruppe. Rapporten benytter følgende parametre, som skal angives, før rapporten kan trækkes:

Parameter	Beskrivelse
Agency	ISIL-nummer for det biblioteksvæsen, som udtrækket skal genereres for.
Filial	Liste af filialer, som skal med i udtrækket. Kun lån foretaget på de valgte filialer inkluderes i udtrækket.
Lånergruppe	Liste af lånergrupper, som skal med i udtrækket. Kun lån foretaget af lånere,

	som er medlem af mindst en af de valgte lånergrupper, inkluderes i udtrækket.
Fra dato	Lån som er foretaget fra og med denne dato inkluderes i udtrækket.
Til dato	Lån som er foretaget til og med denne dato inkluderes i udtrækket.

Fra november 2017 og frem bliver det registreret på udlån hvilken opstilling materialet havde på udlånstidspunktet. Det er denne opstilling, som rapporten benytter, og ikke materialets nuværende opstilling.

Lån fra datakonverteringen eller foretaget i Cicero før november 2017 vil ikke have en opstillingsprofil tilknyttet og vil derfor ikke kunne udtrækkes i rapporten.

Et udlån foretaget af en låner, der tilhører flere lånergrupper, bliver talt med flere gange. Ønsker man at finde det samlede antal udlån, kan rapporten "udlaan" fra afsnit 5.4 benyttes.

7.1.20 Udlån per opstillingsprofil

Rapport med antallet af udlån inden for forskellige opstillingsprofiler. Indeholder antallet af udlån fordelt på materialegruppe, filial, afdeling, opstilling, delopstilling og tema. Rapporten benytter følgende parametre, som skal angives, før rapporten kan trækkes:

Parameter	Beskrivelse
Agency	ISIL-nummer for det biblioteksvæsen, som udtrækket skal genereres for.
Fra dato	Lån som er foretaget fra og med denne dato inkluderes i udtrækket.
Til dato	Lån som er foretaget til og med denne dato inkluderes i udtrækket.

Bemærk at rapporten benytter materialets nuværende opstillingsprofil og ikke materialets opstillingsprofil på udlånstidspunktet.

7.1.21 Udlån ved kassation

Rapport med antallet af udlån foretaget på enkelte materialer på et specifikt faustnummer. Indeholder status og antallet af udlån for materialer på et specifikt faustnummer. Rapporten benytter følgende parametre, som skal angives, før rapporten kan trækkes:

Parameter	Beskrivelse
Agency	ISIL-nummer for det biblioteksvæsen, som udtrækket skal genereres for.
Fra dato	Lån som er foretaget fra og med denne dato inkluderes i udtrækket.
Til dato	Lån som er foretaget til og med denne dato inkluderes i udtrækket.
Faustnummer	Faustnummer for den post, som udtrækket skal genereres for. Kun materialer, som er på det indtastede faustnummer inkluderes i udtrækket.

7.2 Lånerstatistik

I dette afsnit beskrives de prædefinerede rapporter, som omhandler lånere.

7.2.1 Antal lånere fordelt på alder og tilhørsfilial

Rapport med antal lånere fordelt på alder og tilhørsfilial benytter følgende parametre, som skal angives, før rapporten kan trækkes:

Parameter	Beskrivelse
Agency	ISIL-nummer for det biblioteksvæsen, som udtrækket skal genereres for.
Filial	Liste af filialer, som skal med i udtrækket.

Kun lånere, som har angivet en fødselsdato, inkluderes i denne rapport.

7.2.2 Antal aktive lånere fordelt på lånergruppe

Rapport med antal lånere fordelt på lånergruppe benytter følgende parametre, som skal angives, før rapporten kan trækkes:

Parameter	Beskrivelse
Agency	ISIL-nummer for det biblioteksvæsen, som udtrækket skal genereres for.
Aktiv siden	Kun lånere, som har været aktive fra og med denne dato inkluderes i udtrækket.

En låner, der er med i flere lånergrupper, tælles med for hver lånergruppe. Ønsker man at finde det samlede antal lånere, kan rapporten "laanere" fra afsnit 5.10 benyttes.

Lånere betragtes som aktive hver gang de foretager udlån, aflevering, reservering eller booking af materialer, eller når de laver et login på bibliotekets hjemmeside.

Rapporten inkluderer alle lånere, hvor den seneste aktivitet er fra og med den angivne dato i parametrene og frem til og med dags dato. For at få optælling af aktive lånere i f.eks. 2017, skal man derfor indtaste "01-01-2017" og trække rapporten så tæt på 1. januar 2018 som muligt.

7.2.3 Antal mail og sms fordelt på lånergruppe

Rapporten med antal mails, sms fordelt på lånergruppe benytter følgende parametre, som skal angives, før rapporten kan trækkes:

Parameter	Beskrivelse
Agency	ISIL-nummer for det biblioteksvæsen, som udtrækket skal genereres for.
Fra dato	Mail, sms som er sendt fra og med denne dato inkluderes i udtrækket.
Til dato	Mail, sms som er sendt til og med denne dato inkluderes i udtrækket.

Alle beskeder medtages i denne rapport, inklusive de ikke-afsendte.

7.3 Beholdningsstatistik

7.3.1 Materialeafgang

Rapport med antal afgåede/kasserede materialer fordelt efter filial, materialetype og kassationskode (tilstand). Rapporten benytter følgende parametre, som skal angives, før rapporten kan trækkes:

Parameter	Beskrivelse
Agency	ISIL-nummer for det biblioteksvæsen, som udtrækket skal genereres for.
Filial	Liste af filialer, som skal med i udtrækket. Kun materialer med opstilling på de valgte filialer inkluderes i udtrækket.
Afgang fra	Materialer bortkommet eller kasseret fra og med denne dato inkluderes i udtrækket.
Afgang til	Materialer bortkommet eller kasseret til og med denne dato inkluderes i udtrækket.

I denne rapport medtages materialer, der er bortkommet eller kasseret.

7.3.2 Beholdning

Rapport med beholdning fordelt på filial, opstillingsprofiler og materialetype. Rapporten benytter følgende parametre, som skal angives, før rapporten kan trækkes:

Agency	ISIL-nummer for det biblioteksvæsen, som udtrækket skal genereres for.
Placering (filial, afdeling, opstilling og delopstilling)	Liste over placeringer, som skal med i udtrækket. Kun materialer hvis nuværende placering er blandt de valgte inkluderes i udtrækket.
Materialetype	Liste af materialetyper, som skal med i udtrækket. Kun materialer med mindst en af de valgte typer inkluderes i udtrækket.

I denne rapport medtages materialer, der er i cirkulation. Det vil sige materialer, der er hjemme, i transit, udlånt eller klar til afhentning.

7.3.3 Indgående materialer per konto

Rapport med antal indgående materialer i en given periode fordelt på kontonumre. Rapporten benytter følgende parametre, som skal angives, før rapporten kan trækkes:

Parameter	Beskrivelse
Agency	ISIL-nummer for det biblioteksvæsen, som udtrækket skal genereres for.
Konti	Kun materialer indkøbt på disse konti inkluderes i udtrækket.
Modtaget fra	Materialer modtaget fra og med denne dato inkluderes i udtrækket.

Modtaget til	Materialer modtaget til og med denne dato inkluderes i udtrækket.
--------------	---

I rapporten tælles bestilte materialer, der er modtaget.

7.3.4 Periodika i abonnement

Rapport med antal periodika i abonnement. Rapporten benytter følgende parameter, som skal angives, før rapporten kan trækkes:

Parameter	Beskrivelse
Agency	ISIL-nummer for det biblioteksvæsen, som udtrækket skal genereres for.

Rapporten tæller hvor mange faustnumre, der er aktive eller bestilte abonnementer på.

7.3.5 Eksemplarer af periodika

Rapport med antal eksemplarer af periodika i abonnement. Rapporten benytter følgende parameter, som skal angives, før rapporten kan trækkes:

Parameter	Beskrivelse
Agency	ISIL-nummer for det biblioteksvæsen, som udtrækket skal genereres for.

Rapporten medregner kun aktive og bestilte abonnementer og tæller antallet af eksemplarer.

7.3.6 Afskrevne materialer

Rapport med antal afskrevne materialer i antal og kroner fordelt på filial. Rapporten benytter følgende parametre, som skal angives, før rapporten kan trækkes:

Parameter	Beskrivelse
Agency	ISIL-nummer for det biblioteksvæsen, som udtrækket skal genereres for.
Afskrevet fra	Materialer bortkommet eller kasseret fra og med denne dato inkluderes i udtrækket.
Afskrevet til	Materialer bortkommet eller kasseret til og med denne dato inkluderes i udtrækket.

Rapporten inkluderer materialer med og uden pris. Antallet af materialer med en angivet pris vises separat, så det er muligt at beregne en gennemsnitspris for disse.

8 Autogenerede rapporter til Slots- og Kulturstyrelsen

8.1 Bestandsrapport (bestand)

Denne rapport indeholder det obligatoriske udtræk til Slots- og Kulturstyrelsen, og kan defineres til at blive autogenereret og lagt på Slots- og Kulturstyrelsen FTP server, i starten af hvert år i Cicero LMS, under F7 -> "Serveropsætning". Hvis

der er fejl i rapporten eller SLKS beder om at få rapporten gendst, kan dette gøres fra F7 -> "Serveropsætning" -> "Administrative værktøjer" -> og klik på knappen "Generér og send bestand-rapport til SLKS".

Rapporten indeholder en optælling af alle faustnumre grupperet per filial – det er muligt at konfigurere på filialen om materialerne på denne skal inkluderes i rapporten.

Alle materialer i tilstandene: "Hjemme", "Udlånt", "I Transit" og "Klar til Afhentning" medtages i optællingen. Kasserede og bortkomne materialer medtages ikke. Derudover kan man konfigurere på materialegruppen om materialerne skal inkluderes i rapporten.

9 Autogenerede rapporter til Danmarks Statistik

Nedenstående rapporter kan konfigureres til at blive autogenereret og overført til Danmarks Statistik, via Serviceplatformens SFTP, i starten af hvert år. Dette kan konfigureres under F7 → "Serveropsætning".

9.1 Rapporter

- Afgamon
- afgaser
- bestmon
- bestser
- forny
- interim
- laanere
- tilvmon
- tilvser
- udlaan

Hvis der er fejl i rapporterne eller Danmarks Statistik ønsker at få rapporterne gendst, kan dette gøres fra F7 → "Serveropsætning" → "Administrative værktøjer" → og klik på knappen "Generér og send rapporter til Danmarks Statistik"

For yderligere beskrivelse af rapporterne se afsnit 5 - Prædefinerede rapporter for folkebiblioteker.

10 Værdier i statistik

Dette afsnit beskriver hvordan værdier i rapporterne mappes.

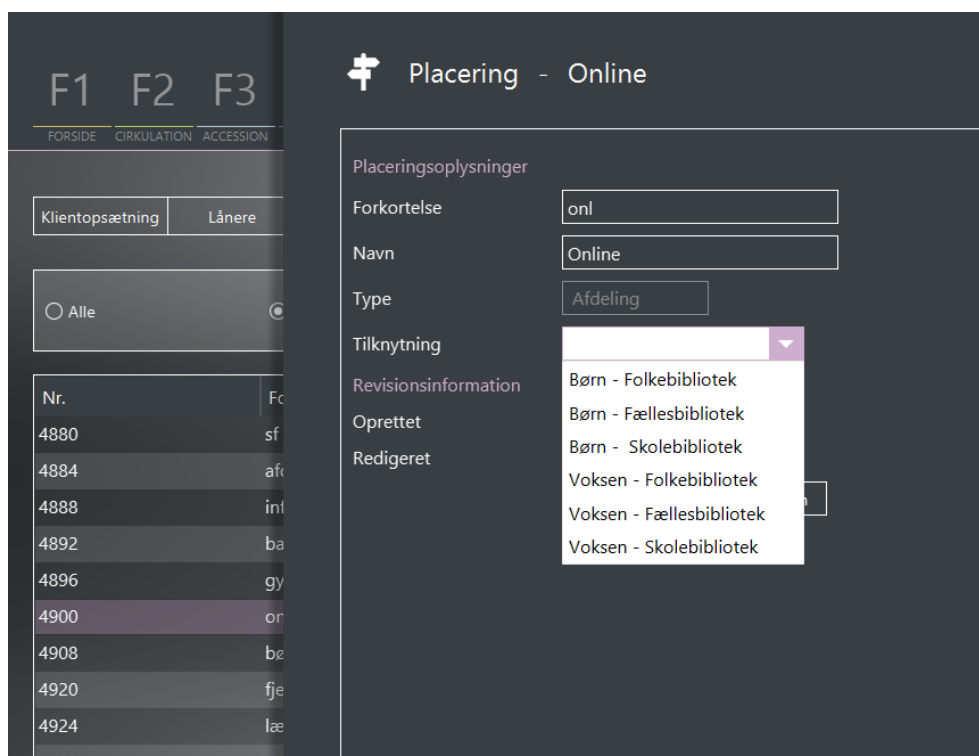
10.1 Monografi eller periodikum

Om et materiale er en monografi eller periodikum udregnes ud fra feltet 008 delfelt *t i den bibliografisk post. Hvis dette felt har værdien p medtages

materialet i rapporter for periodika ellers medtages materialet i rapporter som monografi.

10.2 Opsætning af tilknytning for afdelinger

Rapporterne: "Beholdning af monografier", "Beholdning af periodika", "Accession af monografier", "Accession af periodika", "Kasserede monografier" og "Kasserede periodika" indeholder feltet "tilknytning". Dette felt mappes ud fra afdelingen i materialets placering. Afdelinger har mulighed for at sætte en tilknytning under F6 → Placeringer:



Figur 4: I F6 → Placering kan det vælges, hvilken tilknytning en given placering skal have i forhold til statistikudtræk.

Disse placeringer oversættes i rapporter til følgende:

Tilknytning i Cicero	Tilknytning i rapporter
Børn – Folkebibliotek	b
Børn – Fællesbibliotek	r
Børn – Skolebibliotek	
Voksen – Folkebibliotek	V
Voksen – Fællesbibliotek	k
Voksen – Skolebibliotek	

Når afdelinger opdateres med tilknytning overføres data automatisk til statistik, og vil være tilgængelig i rapporten næste dag. Bemærk at Fjernlån ikke skal have tilknytning til hverken Børn eller Voksen i forbindelse med rapporter til Danmarks Statistik.

10.3 Borrower category og Borrower group

I rapporten "Optælling af aktive lånere" indgår felterne: Borrower group og Borrower category. Nedenfor er det beskrevet, hvordan Cicero udregner disse værdier.

Borrower group

Værdi i rapporten	Beskrivelse
i	Alle person- eller virksomhedslånere som har angivet bibliotekets kommune som tilhørskommune.
u	Person- eller virksomhedslånere som har angivet ingen eller en anden end bibliotekets tilhørskommune.
b	Bibliotekslånere

Borrower category

Værdi i rapporten	Beskrivelse
per	Alle personlånere
aib	Virksomhedslånere med typen "institution for børn"
aiv	Virksomhedslånere med typen "institution for voksne"
apf	Virksomhedslånere med typen "Privat"
aai	Andre lånere, anvendes hvis ingen anden kategori passer
bfol	Danske folkebiblioteker
bsko	Danske skolebiblioteker
budd	Danske biblioteker tilhørende uddannelsesinstitutioner mellem folkeskole og højere uddannelse
bfor	Danske forskningsbiblioteker
bude	Biblioteker uden for Danmark

SYSTEMATIC

Denmark

Søren Frichs Vej 39
8000 Aarhus C, DK
Tel.: +45 8943 2000
more.info@systematic.com

Landgreven 3, 2.sal
1301 Copenhagen K, DK

Australia

Level 4 & 5, 15 Moore Street
Canberra City, ACT 2600, AU
Tel.: +61 (0)2 6169 4088
more.info.au@systematic.com

Finland

Finlaysoninkuja 19
33210 Tampere, FI
Tel.: +358 207 463 870
more.info.fi@systematic.com

France

5 Place de la Bastille
75004 Paris, FR
Tel.: +45 8943 2000
(HQ in Denmark)
more.info.fr@systematic.com

Germany

Im Zollhafen 24
50678 Köln, DE
Tel.: +49 221 650 783 71
more.info.de@systematic.com

New Zealand

15 Level, 171 Featherston Street
Wellington 6011, NZ
Tel.: +64 04 894 8571
more.info.nz@systematic.com

Romania

17, Thomas Masaryk Street
Danish House, floors 1-4
Old Building, Ground Floor and 1st floor
2nd district, 030167, Bucharest, RO
Tel.: +40 770 214029
more.info.ro@systematic.com

Singapore

15 Hoe Chiang Road
#12-02 Tower Fifteen
Singapore 089316
Tel.: +65 6653 7492
more.info.sg@systematic.com

Sweden

Ostermalmstorg 1, 4th Floor
Stockholm 114 42, SE
Tel.: +46 770 770109
more.info.se@systematic.com

UAE

World Trade Centre, Level 17, Suite 56
Abu Dhabi, UAE
Tel.: +971 2 654 4675
Fax: +45 8943 2020
more.info.uae@systematic.com

United Kingdom

Meadow Gate, Farnborough Airport
Farnborough, Hampshire
GU14 6XA, UK
Tel.: +44 1276 675533
more.info.uk@systematic.com

United States of America

5875 Trinity Parkway, Suite 130
Centreville, Virginia 20120-1971, USA
Tel.: +1 703 385 7522
more.info.us@systematic.com